

# la lettre

Centre Hospitalier des Marches de Bretagne

## ÉDITO

A vous, les Professionnels, les médecins et membres des instances du Centre Hospitalier des Marches de Bretagne et de la Résidence Les Acacias de St Georges-de-Reintembault...

A vous, les partenaires médicaux, paramédicaux ou travailleurs sociaux qui nous faites confiance en travaillant en pleine concertation : c'est avec joie que je vous adresse mes meilleurs vœux pour cette nouvelle année, qui s'annonce d'ores-et-déjà riche en grands projets.

Résolument tourné vers l'avenir, le CHMB est ainsi déjà lancé, souvent dès l'an passé, dans :

- La construction du 7<sup>ème</sup> hameau (à découvrir ci à côté).
- La poursuite du dossier de construction du pôle sanitaire gériatologique.
- Des coopérations rapprochées et formalisées avec le Centre Hospitalier de Fougères dans le cadre de la construction de la filière gériatrique et l'écriture du projet médical.
- La poursuite des travaux avec l'ensemble des acteurs travaillant auprès des personnes âgées sur les 2 cantons d'Antrain et de St Brice-en-Coglès, et les professionnels du Pays de Fougères autour de la construction du « Parcours » de la personne.
- La signature de la convention tripartite des EHPAD du Centre Hospitalier des Marches de Bretagne qui nous permettra de présenter d'une manière plus précise notre projet d'établissement, notre fonctionnement, notre auto-évaluation et nos axes d'amélioration ainsi que notre savoir-faire.
- L'ouverture du site internet.

**En conclusion, nous aurons, ensemble, à piloter des projets afin d'être en capacité de soigner la population conformément à ses attentes, tout en garantissant la qualité et la sécurité. Une belle aventure ! Et une bonne lecture.**

Josiane BETTLER  
Directrice

## UNE NOUVELLE OFFRE D'ACCUEIL AVEC UN 7<sup>ÈME</sup> HAMEAU EN DEVENIR

Les études ont démarré en décembre dernier. Découvrons à quoi ressemblera ce 7<sup>ème</sup> Hameau qui apportera la touche finale aux Hameaux du Coglais.

« C'est une priorité pour l'établissement. Il va permettre de répondre à une forte demande, en libérant des places pour des chambres simples. » Pour Josiane BETTLER, directrice du CHMB, le projet de ce nouveau bâtiment, qui n'était pas programmé au départ, est bien stratégique.

L'enjeu de ce nouveau hameau - environ 1 000 m<sup>2</sup> sur deux niveaux - est de mettre fin aux chambres doubles et ainsi proposer une qualité de service optimale via le transfert de 20 places.

« C'est vraiment un projet très attendu de la part de tous les personnels, attentifs à offrir un confort de vie supérieur à leurs résidents » relaie Sonia Rachdi, l'architecte en charge du projet. Retenue dans le cadre du concours de maîtrise d'œuvre, Sonia Rachdi insiste d'emblée sur la nécessité de donner la sensation que ce nouvel hameau fait partie intégrante de l'établissement avec sa RUE principale, ses lieux d'accueil, ses déplacements...

Il fallait s'inscrire dans la continuité des autres Hameaux et ne surtout pas donner l'impression d'une pièce rapportée. Pour ces raisons, il y a un vrai lien fonctionnel entre les bâtiments, des accès facilités aux autres hameaux

comme au restaurant et à la salle de spectacle.

### Une architecture respectueuse de l'existant

L'harmonie est aussi de mise dans les lignes et le choix de matériaux. Enduits lisses, tonalités claires, essence de bois : les choix ici opérés ne cherchent surtout pas à se singulariser mais au contraire à témoigner d'un grand respect pour l'existant. « Au nom de leur qualité, les Hameaux du Coglais font partie des programmes architecturaux très bien repérés et connus à l'échelle nationale » souligne Sonia Rachdi.

*\*Le Cabinet d'architecte MURISSERIE PARENT-RACHDI est basé à Nantes. Son équipe est constituée de 15 personnes, dont deux architectes cogérants Yves Parent et Sonia Rachdi. \*\* « Les Hameaux du Coglais » offre un total de 120 places.*



# CERTIFICATION OBTENUE !

## LE TRAVAIL D'ÉQUIPE A EU RAISON DES EXIGENCES DE L'HAS

**Rendez-vous incontournable de l'amélioration de la qualité et de la sécurité des soins, la procédure de certification a pour objectif de porter une appréciation indépendante sur la qualité des prestations d'un établissement de santé.**



Tout le personnel du CHMB s'est mobilisé pour tendre vers l'excellence. « C'est une obligation et un gros travail de préparation » souligne le Docteur RICONO, Président de CME, car « il est rare qu'un établissement soit parfait en tout point. Il y a toujours quelques réserves à corriger ».



Un travail de fourmi, puisque le CHMB partait tout de même avec 2 cotations D et 17 C au moment de l'auto-évaluation.

De tels résultats laissaient présager une visite de certification compliquée. Malgré tout, le défi a été relevé haut la main et cela dans des délais très serrés. Conformément à la procédure, les équipes se sont auto-évaluées sur la base du manuel de certification édité par la Haute Autorité de Santé.

Puis, un plan d'actions très complet, pour ne pas dire très dense, a été mis en œuvre. « Item après item, on vérifie que chacune de nos actions est bien conforme aux attentes des tutelles ».

L'effort en valait la peine, puisque les experts visiteurs « ont en effet remarqué qu'au moment de l'auto-évaluation nous devons progresser sur certains points. Or, nous avons réussi dans les six mois avant leur venue à tout corriger ».

Dans cette démarche les équipes ont bénéficié de l'appui de la Direction qui ne souhaitait pas faire de la certification un objectif en soi, mais qui, au contraire, a tenu à faire de la qualité un objectif stratégique pour

l'établissement et un outil de pilotage. Une démarche transparente et sincère qui a donc été saluée.

Une certification rondement menée, qui est aujourd'hui un argument de fierté pour le CHMB.

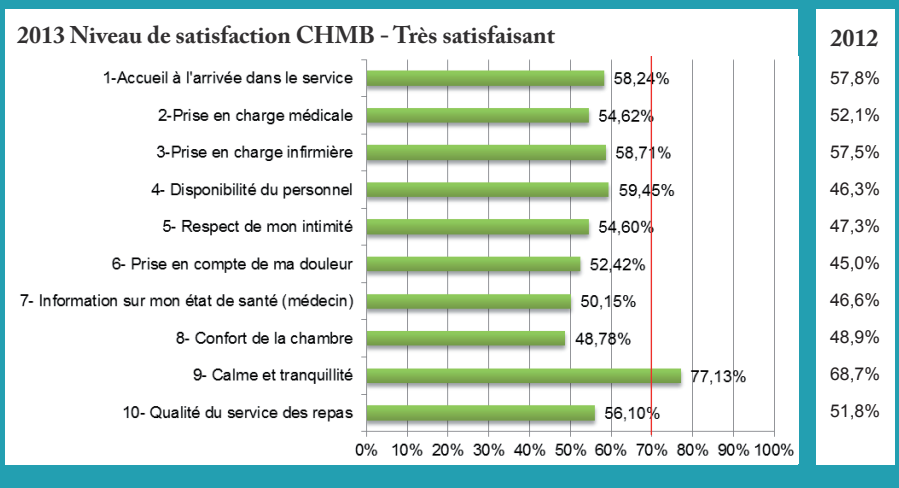
« Cet engagement a permis de souder tout le monde.

C'est aussi la reconnaissance du travail réalisé au sein d'un petit hôpital qui n'a rien à envier aux grands », note enfin le Docteur RICONO.

## Résultats des questionnaires de satisfaction 2013

Les résultats sont très encourageants entre les services et les sites d'Antrain et de Saint-Brice. Pour continuer dans cet élan, des actions d'amélioration seront proposées en 2014. À noter que seul le pourcentage des patients très satisfaits est pris en compte.

**Merci aux équipes pour leur travail et leur implication.**

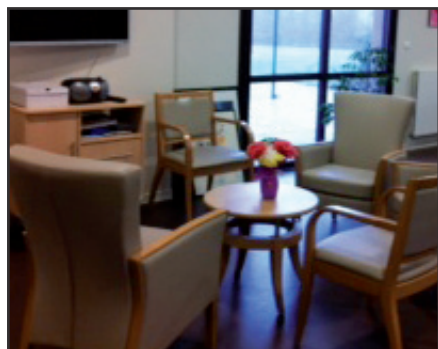


## L'ACCUEIL DE JOUR... UNE RÉPONSE AUX BESOINS DES MALADES ET DES PROCHES

Ouvert depuis le 4 novembre dernier en complément de l'offre globale du CHMB, l'accueil de jour s'adresse aux personnes âgées des cantons de Saint-Brice-en-Coglès et d'Antrain. Ouvert 7 jours/7, il peut accueillir jusqu'à 7 personnes par jour, pour des séjours qui varient d'1 à 3 journées par semaine.

Donner la possibilité aux patients d'être accueillis à la journée, au fil de la semaine, tout en sécurisant les proches, telle est la mission de ce nouvel espace. C'est en réponse à l'appel à projet relevant de la compétence conjointe de l'Agence Régionale de Santé Bretagne (ARS) et du Département d'Ille-et-Vilaine, que le CHMB a été retenu pour ce projet par des personnes atteintes de la maladie d'Alzheimer ou de troubles apparentés.

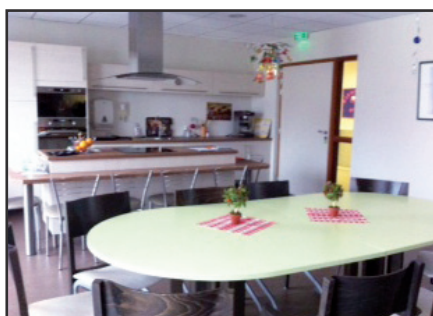
L'Accueil de jour est là aussi pour répondre au besoin des proches de pouvoir s'absenter sans crainte.



Avec un taux d'occupation hebdomadaire de près de 90%, "l'Escalier" remplit donc parfaitement sa fonction tout en étant très sollicitée. A titre d'exemple, il ne reste souvent de disponible qu'une seule place le mercredi et le vendredi, tandis que le samedi deux personnes sont régulièrement accueillies. En revanche, le dimanche est plus calme pour le moment : traditionnellement, les personnes fragiles sont alors dans leur famille.

L'élément fort est la présence sur place d'une psychologue. Celle-ci rencontre chaque personne afin de

connaître son histoire de vie et de bien adapter l'accompagnement.



Les familles peuvent également bénéficier de son accompagnement dans le cadre des groupes de paroles. L'objectif est d'offrir un soutien aux proches, dès lors que la maladie devient difficile à gérer au quotidien.

Ainsi, tremplin à terme notamment vers l'unité "Alzheimer", l'Accueil de jour contribue à renforcer l'offre médico-social à Saint-Brice-en-Coglès tout en donnant la possibilité aux personnes de se soigner le plus longtemps possible à leur domicile.

**Tarifs 2014. Fixés par le Conseil Général et révisés annuellement.**

- Journée complète : 14,35€ (transports & repas compris)

- Demi-journée : 9,80€

*Ces montants correspondent à la charge restant à payer par le bénéficiaire. Des aides financières peuvent être accordées aux personnes bénéficiant de l'accueil de jour.*

Renseignements auprès de :  
Madame BERTEL au 02.99.98.46.68  
ou du C.L.I.C au 02.99.98.60.23.

## L'HAD 35 DANS SES MURS AUX HAMEAUX DU COGLAIS

Etablissement de santé et d'hospitalisation à domicile qui a compétence sur la totalité du territoire de santé n° 5\*, tel que défini par l'ARS, l'HAD 35 dispose depuis fin novembre de près de 140 m<sup>2</sup> de bureaux, au sein des Hameaux du Coglais. A terme, c'est une douzaine de professionnels qui rayonneront pour des interventions directes aux domiciles des patients.

L'accès aux soins, en particulier en zones rurales, reste un sujet sensible.

Il est important, en effet, que tous les malades puissent être suivis avec toute l'attention requise, et ce, quel que soit leur lieu de vie ou leur cas particulier... Jusqu'à présent, l'équipe d'HAD 35, association créée en 2004, intervenait depuis Rennes.



« Cette domiciliation officielle aux Hameaux du Coglais va conforter notre ancrage et une synergie avec les médecins hospitaliers », indique son président, Rémy COUDRON, qui évoque une vraie complémentarité et des partenariats étroits « via des conventions avec les professionnels libéraux de santé qui continuent aussi à intervenir ».

*voir page suivante*

Soumis aux mêmes contraintes et règlements que les professionnels libéraux, l'HAD 35 a pour rôle d'éviter ou de raccourcir l'hospitalisation du patient avec hébergement en assurant, précisément à son domicile, des soins continus et coordonnés.

Le patient est ainsi parfaitement pris en charge.

Une mise en place qui s'est faite en concertation avec les professionnels du territoire « nous avons beaucoup échangé avec les médecins, infirmiers, pharmaciens... » souligne le président d'HAD35.

« Il est de l'intérêt de tous que le dispositif puisse se développer. Aujourd'hui, tout le monde reconnaît le bien-fondé et la qualité de la démarche autour du pays du Coglais et de Fougères, territoires où nous voulons être clairement identifiés comme l'un des acteurs locaux. Pour ce faire nous avons voulu nous inscrire dans une politique de proximité. »

Cette proximité est assurée via une équipe qui se déploie à partir de Jean-Charles REPESSE, médecin coordonnateur avec l'appui d'un Cadre de santé, Stéphane GIRET

et d'une équipe d'infirmiers et d'aides-soignants.

*\* Ce territoire couvre, à l'exception de Saint-Malo, la totalité du département d'Ille-et-Vilaine, auxquels s'ajoutent deux cantons du Morbihan et deux de Loire-Atlantique.*

#### COORDONNEES

**HAD 35 Nord**  
**Les Hameaux du Coglais**  
**5, rue Victor Roussin**  
**35460 Saint-Brice-en-Coglès**  
**Tel : 02 99 411 433**

## NOUVELLE APPELLATION : "CENTRE HOSPITALIER LOCAL"

Le terme "local" reste au cœur de la démarche... Au-delà de la proximité dont pourraient se prévaloir d'autres établissements de santé en France, c'est bien dans la localité, et donc dans le "bassin de vie", que s'inscrivent les Centres Hospitaliers Locaux.

Ces Centres Hospitaliers Locaux sont souvent le seul équipement de santé sur leur territoire de proximité, ils sont amenés à dispenser des soins à une population surtout âgée, vivant à domicile. Ces Centres Hospitaliers Locaux sont nés, souvent, du regroupe-

ment d'établissements publics de santé et d'établissements médico-sociaux autour du développement de projets communs et de coopérations.

Ainsi, le Centre Hospitalier des Marches de Bretagne est désormais un Centre Hospitalier Local.

### LE DÉPISTAGE DU DIABÈTE

En Bretagne, 3 000 patients souffrent d'insuffisance rénale chronique. Parce que les maladies rénales et le diabète sont des pathologies "silencieuses", les associations concernées ont œuvré ensemble, le 17 octobre 2013, en proposant des tests, gratuits et anonymes sur le site d'Antrain du CHMB.

Le dépistage a été animé sur place par des bénévoles de l'association des diabétiques de Bretagne assistés de deux infirmières - aides aux urémiques de Bretagne - et deux infirmières du CHMB. Cette démarche préventive sera renouvelée.



### De nouveaux projets pour 2014 grâce à l'obtention de subventions !

- **Véhicule aménagé pour les personnes à mobilité réduite** : 20 605€ financé par l'appel à projet "+ de vie douleur" (Fondation Hôpitaux de Paris - Hôpitaux de France), projet construit avec J. DESTHOMAS
- **Colonne mobile SNOEZELEN** : 5 425€ financés dans le cadre de l'appel à projet "+ de vie douleur" (idem), projet construit avec l'équipe de soins palliatifs.
- **Colonne mobile SNOEZELEN + Formation** : 11 000€ financés dans le cadre de l'appel à projet « développer la démarche palliative pour les personnes âgées » (Fondation de France), projet construit avec l'équipe de soins palliatifs.